

**Baelo**

Meeting Table

**asset**

space becomes place

# RENEW REPAIR RECYCLE

RENUEVA, REPARA, RECICLA

RENOUVELER, RÉPARER, RECYCLER

ERNEUERE, REPARIERE, RECYCEL



FROM OUR SKIN,  
FOR THE EARTH

Forma 5 esPattio



EN

<b>FORGING A SUSTAINABLE FUTURE</b>	3
RENEW CLEANING & MAINTENANCE	7
REPAIR TROUBLESHOOTING GUIDE CHAIRS	10
RECYCLE PRODUCT: END OF LIFE	13

ES

<b>FORJANDO UN FUTURO SOSTENIBLE</b>	15
RENEVA MANTENIMIENTO Y LIMPIEZA DE PRODUCTOS	19
REPARA GUÍA DE SOLUCIONES RÁPIDAS SILLERÍA	22
RECICLA FIN DE VIDA DEL PRODUCTO	25

FR

<b>BÂTIR UN AVENIR DURABLE</b>	27
RENOUVELER GUIDE DE SOLUTIONS RAPIDES SIÈGES	31
RÉPARER TROUBLESHOOTING GUIDE CHAIRS	34
RECYCLER FIN DE VIE DES PRODUITS	37

DE

<b>EINE NACHHALTIGE ZUKUNFT SCHMIEDEN</b>	39
ERNEUERE WARTUNG UND RENIGUNG DER PRODUKTE	43
REPARIERE LEITFADEN SCHNELLE LÖSUNGEN FÜR STÜHLE	46
RECYCEL ENDE DES LEBENSZYKLUS DES PRODUKTS	49



# FORGING A SUSTAINABLE FUTURE

At Forma 5 Group, we transcend the manufacture of quality furniture through sustainable design, tackling climate change and reducing waste. This commitment is reflected in every stage of production, from design to the supply chain, logistics and assembly. We work with local suppliers, use sustainable materials, believe in the circularity of materials and products and encourage the maintenance and recycling of our products. With initiatives such as self-consumption of photovoltaic energy and reuse of materials, logistics optimisation for CO<sub>2</sub> reduction and returnable packaging, we offer solutions that not only meet needs, but also promote a sustainable future, guaranteed by our quality and durability.



EN



“FROM OUR SKIN, FOR THE EARTH”  
is our promise, the way we look at, feel and  
envisage sustainability.



FROM OUR SKIN,  
FOR THE EARTH



It means soul and art, intention and action, vision and journey. Acting based on our thoughts and feelings to protect nature, the people who live in it, the time that is left. Learning from the journey, the legacy and the spirit of the south. A deliberate, mindful, authentic spirit. A message that encourages us to think from our skin, create from truth and produce with dedication, mindful and responsible furniture for a better tomorrow on this planet.

[Discover more](#)



## RECYCLE

Our main raw materials are: melamine (80% of the board particles are recycled and the rest come from certified woods), plastics, metals and fabrics, which all come from certified providers.

Our products are easily demountable and all compounds can be 100% recycled: melamine, plastic, metal, fabric and packing.

All processes have been certified by the environmental quality ISO 14001 terms.

## ECODESIGN

Our commitment to the present and future of the planet is rather than solid. Therefore, the company is certified to Ecodesign (ISO 14006) that ensures, from product conception to its disposal, a special sensitivity and protection for the environment.

Reduction of tones

# 682

CO<sub>2</sub> per year

# 1,490,349

Kwh per year

\*it represents 555 homes consumption

SBTi 2030 Members  
not to raise the temperature  
by more than

# 1.5 °C



## RENEW

# CLEANING & MAINTENANCE INSTRUCTIONS

Forma 5 and esPattio provide maintenance recommendations to the user to help preserve all our product ranges in great condition and to always make them look as new. We always recommend the use of environmentally friendly cleaning agents at all times.

### ECO-ADVICE

For cleaning, use water as the first option with a soft cloth. For stubborn stains use water with a neutral soap. This action will on its own reduce the environmental impact over the lifetime of the product by 91%. That is the effect on climate change through water pollution and the reduction of the ozone layer amongst others. Just using water should be sufficient to remove most stains and common dirt. Caring for the environment.

## WOOD VENEER & VARNISH FINISH

- For regular maintenance, wood veneer surfaces should be cleaned using a damp cloth and a mild detergent or a commercial product suitable for the treatment of wood, then dried with a soft lint-free cloth. Remember to always follow the advice of the cleaning detergent manufacturer. Do not use any form of furniture polish on wood veneer surfaces as this will result in smearing. E-clothes are recommended for this purpose.
- Remember to clean always in the direction of the grain.
- In case of liquid spills or stains, follow the instructions below:
  - Water:** clean with a soft cloth or sponge (this will help absorb the water instantly)
  - Drinks:** clean with a damp cloth and later dry with a soft lint-free cloth.
  - Glue, Permanent ink, others:** Please refer to a professional. *limpiarse con acetona (consulte con un profesional).*

### RECOMMENDATIONS



Protect the wood veneer surfaces to desks: Use desk mats to prevent scratches from the daily used work elements such as computers, notepads, electronic accessories, etc.



If liquids are accidentally spilled on the desk surface please wipe immediately with a damp and later dry it with a soft lint-free cloth.



Ensure no silicone or rubber objects are left on the desk surface as this affects the finish. Also, try to move sporadically the work elements so that the process of "aging" occurs in all areas equally.



Do not drag objects through the surface of the desk, always lift objects.



Never use paper towels for cleaning the wood veneer surfaces.



Avoid placing glasses or cups directly to the desks. Cold, wet or hot drink containers can damage the grain of the wood finish and leave stains. Please always use leather coasters and pads (never silicone or rubber covered coasters).



Prevent the wood veneer furniture to be exposed directly to the sunlight as the wood finish can vary its colour tones to light or dark. This is an inevitable natural process but avoiding the direct sunlight can prevent this prompt aging of the wood and colour tones variation.



Protect the veneer furniture to be exposed to high temperatures or humidity both in the transportation and in the work space where it is installed.





## RENEW

## CLEANING &amp; MAINTENANCE INSTRUCTIONS

## MELAMINE FINISH

- For regular maintenance, melamine surfaces should be cleaned using a damp cloth and a mild detergent or a commercial product suitable for the treatment of melamine, then dried with a soft lint-free cloth. Remember to always follow the advice of the cleaning detergent manufacturer.
- In case of liquid spills or stains, follow this instructions:  
**Water:** clean with a soft cloth or sponge.  
**Drinks:** clean with a damp cloth and later dry it.  
**Glue, Permanent ink, others:** Please refer to a professional.

## RECOMMENDATIONS



Protect the melamine surfaces to desks: Use desk mats to prevent scratches from the daily used work elements such as computers, notepads, electronic accessories, etc.



Do not drag objects through the surface of the desk, always lift objects.



If liquids are accidentally spilled on the desk surface please wipe immediately with a damp cloth and later dry it with a soft lint-free cloth.



Protect the melamine furniture to be exposed to high temperatures or humidity both in the transportation and in the work space where it is installed.

*Laminate products have a melamine paper layer covering the wood particles board that makes its finish easier to maintain and more resistant to different environments and stains.*

*We always recommend the use of environmentally friendly cleaning agents at all times.*

POLYPROPYLENE &  
LACQUERED (WOOD / POLYETHYLENE)

- Clean regularly with a damp cloth moistened with neutral pH soap.
- The casters should be occasionally cleaned of carpet fibres.
- Choose the right casters for the floor surface on which the chair will be used. Use hard casters on carpeting and soft casters on hard floors.

## FENIX

- Use any household cleaner or just warm water.
- Always end by rinsing with warm water.
- Dry with a clean cloth to avoid limescale residue.
- Don't use abrasive cream.
- Don't use a scouring pad or hard brush (you can use a melamine sponge).

## DEKTON

- Apply neutral soap to the affected area and gently rub in a circular motion with a damp microfibre cloth.
- Leave to work for a couple of minutes. Then, with a cloth, wipe off any soap residue. Finally, dry it with kitchen roll.



## RENEW

# CLEANING & MAINTENANCE INSTRUCTIONS

### METAL

- Clean regularly with a dry cloth without fibre. In extreme case use a damp cloth with neutral pH soap.
- Do not wet the moving parts of certain products: pedestals, cabinets and chairs.
- The filing rails and drawer rails, chair castors and cabinet wheels should not be cleaned. Avoid water in these areas.
- The filing rails and drawer rails, chair castors and cabinet wheels should not be cleaned. Avoid water in these areas.
- For polished aluminium use a dry cotton cloth to restore its initial brightness conditions. For high-gloss chromed surfaces use a small amount of washing-up detergent. Then rub dry. Constant polishing will alter the metal finish by increasing the gloss level.

### GLASS

- Protect the glass surfaces to desks: Use desk mats to prevent scratches from the daily used work elements such as computers, notepads, electronic accessories, etc.
- Do not drag objects through the surface of the desk, always lift objects.
- Clean regularly with a damp cloth and later dry it with a soft lint-free cloth. Glass cleaners can also be used.

### MARBLE

- Apply neutral soap to the affected area and gently rub in a circular motion using a damp microfibre sponge.
- Dry with a clean cloth to avoid leaving limescale particles.
- Do not use abrasive products.
- Do not use abrasive sponges or hard brushes.

### FABRICS

- Maintenance of upholstery according to the type of fabric. See information in the technical features section of each fabric card.

[Forma 5](#)[esPattio](#)

If you need more information, please consult the provider's website.



REPAIR

# TROUBLESHOOTING GUIDE CHAIRS

**?** The chair doesn't move correctly or looks bad

	DETECTED PROBLEM	POSSIBLE CAUSE	ACTION
Casters	Dirt	Dirty floor	"Maintenance and cleaing guide"
	Don't roll correctly	Shaft block	
	Break	Others	Apply for reference on pricelist
Base	Dirt	Rest foot on the use	"Maintenance and cleaing guide"
	Break	Others	Apply for reference on pricelist

**?** Chair height isn't regulated when operating the lever

	DETECTED PROBLEM	POSSIBLE CAUSE	ACTION
Piston	Doesn't work correctly	Imbalance of the piston in the mechanism	Adjust the screw of the piston*



Separe piston from the base of the mechanism, exposing the adjust screw.



Regulate the screw out 1 to 2 mm. Reassemble and check.



## REPAIR TROUBLESHOOTING GUIDE CHAIRS

### ? Block backrest inclination doesn't work

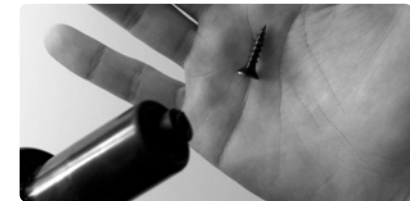
	DETECTED PROBLEM	POSSIBLE CAUSE	ACTION
Piston	Doesn't work correctly	Imbalance of the piston in the mechanism	Adjust the screw of the piston*



Separate piston from the base of the mechanism, exposing the adjust screw.



Regulate inward screw 1 and 2 mm. Reassemble and check.



In case of malfunction, remove the screw from the piston.

### ? Block backrest inclination doesn't work

	DETECTED PROBLEM	POSSIBLE CAUSE	ACTION
Mechanism	Mishandling of mechanism	Lack of use of the mechanism	"Mechanism use guide"
	Defective mechanism	Others	Apply for reference on pricelist

### ? Malfunction arms

	DETECTED PROBLEM	POSSIBLE CAUSE	ACTION
Adjustable arms	Dirt	Because of use	"Maintenance and cleaing guide"
	It doesn't work some turn movements	Others	Apply for reference on pricelist



REPAIR

# TROUBLESHOOTING GUIDE CHAIRS

## ? Malfunction lumbar support adjustment

	DETECTED PROBLEM	POSSIBLE CAUSE	ACTION
Lumbar support	Doesn't work correctly	Hit	Asegurar que la pieza está correctamente insertada en las guías
	Doesn't slide or leaving guides	Bad use	Apply for reference on pricelist
	Break	Others	

## ? Upholstery in bad conditions, dirty or damaged

	DETECTED PROBLEM	POSSIBLE CAUSE	ACTION
Seat, backrest upholstered or mesh upholstered	Dirt	Because of use	"Maintenance and cleaing guide"
	Faded	Continuous exposure to direct light	
	Break	Others	Apply for reference on pricelist



## RECYCLE

# PRODUCT: END OF LIFE

In Forma 5 and esPattio we design and produce our products so that their management during its end of life with the least possible impact on the environment. To do this, we spend much design effort to generate products whose components are easily identifiable and separable, in order to minimize the costs of recycling and facilitate the removal and treatment of them by authorized managers.

## FURNITURE

In furniture we distinguish three types very marked with a differentiated treatment:

### TABLES

Usually formed in similar proportions (by weight) for particle board and the metal structure. As discussed above, panels are usually fixed to the structure easily with 4 removable screws (tool for daily use). The support frames are mostly of steel, aluminium or combinations of both materials (100% recyclable in both cases).



### STORAGE

- Melamine: storage elements are constituted by 90% for particle board. The rest fittings are usually steel or other metals (aluminium, zamak ...) in all cases the materials are easily removable and separable.
- Metal: These cabinets and drawers have more than 95% of metal components, usually steel plate.



Removal is best through authorised waste managers and transferred to municipal collection points.



## RECYCLE PRODUCT: END OF LIFE

### CHAIRS

Seating elements generally have greater variety of materials:

- Plastic, polypropylene or polyamides mainly used in structures of seat backs or bases.
- Steel, mainly used in mechanisms, height adjusting cylinders or structures not adjustable chairs.
- Aluminium on supports back, arms or bases.
- And lower specific weight elements such as fittings and wheels.

To facilitate the identification of different plastic materials, these are identified according to the



guidelines established by ISO 11469: 2000 on the marking and identification of plastics.

The elements of quilting and textiles have its reutilization difficult being its final destination (local) cities dumps.



Removal is best through authorised waste managers and transferred to municipal collection points.

### UPHOLSTERED PRODUCTS

They can be classified in two groups:

#### STAND ALONE CHAIRS

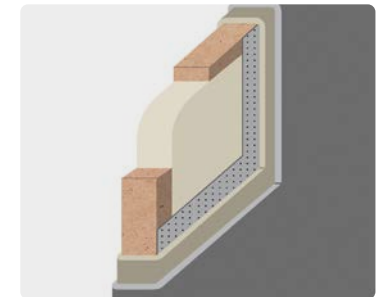
The first group are composed of seats which utilise steel or aluminium in their main structure. Attached to this frame would be wood with polyurethane foam and fabric on the seat and back. The various materials can be separated easily for recycling purposes.



#### SOFT SEATING

The second group are more substantial. The main elements are brought together in a traditional way by professional upholsterers. The main elements of wood, foam and fabric are interwoven in a complex way. The component parts cannot be separated easily at the end of the products useful life. Little to no recycling is available and often ends up in landfill.

Removal is best through authorised waste managers and transferred to municipal collection points.





# FORJANDO UN FUTURO SOSTENIBLE

En Grupo Forma 5, trascendemos la fabricación de muebles de calidad mediante el diseño sostenible, enfrentando el cambio climático y reduciendo residuos. Este compromiso se refleja en cada etapa de producción, desde el diseño hasta la cadena de suministro, la logística y el montaje. Colaboramos con proveedores locales, utilizamos materiales sostenibles, creemos en la circularidad de las materias y productos y fomentamos el mantenimiento y reciclaje de nuestros productos. Con iniciativas como el autoconsumo de energía fotovoltaica y la reutilización de materiales, la optimización logística para la disminución del CO<sub>2</sub> o los embalajes retornables, ofrecemos soluciones que no solo satisfacen necesidades, sino que también promueven un futuro sostenible, garantizado por nuestra calidad y durabilidad.





ES



“DESDE LA PIEL, PARA LA TIERRA”  
es nuestra promesa, nuestra forma de mirar, de  
sentir y concebir la sostenibilidad.



DESDE LA PIEL,  
PARA LA TIERRA



Es alma y arte, intención y acción, mirada y camino. Es actuar desde el sentimiento y el pensamiento para proteger la naturaleza, las personas que la habitan, el tiempo que queda por venir. Aprendiendo del camino, del legado y de la esencia del sur. Una esencia pausada, consciente, auténtica. Un mensaje que nos incita a pensar desde la piel, crear desde la verdad y producir con compromiso, un mobiliario consciente y respetuoso para un mejor mañana en este planeta.

[Conocer más](#)



## RECICLAR

Nuestras principales materias primas son: bilaminado (el 80% de las partículas de tableros son recicladas y el resto proviene de bosques certificados), plásticos, metales y telas, todo procedente de proveedores certificados. Nuestros productos son fácilmente desmontables y todos los compuestos pueden ser 100% reciclados: bilaminado, plástico, metal, tela y embalaje. Todos los procesos han sido certificados por la ISO 14001.

## ECODISEÑO

Nuestro compromiso con el presente y futuro del planeta es más sólido. Por ello, la compañía dispone del certificado de Ecodiseño (ISO 14006) que asegura, desde la concepción del producto hasta su desecho, una sensibilidad especial y protectora por el medio ambiente.

Reducción de toneladas

# 682

CO<sub>2</sub> por año

# 1.490.349

Kwh por año

\*Lo que representa el consumo de 555 hogares

Adheridos SBTi 2030  
no superar la temperatura  
del planeta en más de

# 1,5 °C



## RENUEVA

# MANTENIMIENTO Y LIMPIEZA DE PRODUCTOS

Forma 5 y esPattio aportan recomendaciones al usuario para que sus productos luzcan siempre un aspecto nuevo y en magníficas condiciones. Como norma general, recomendamos utilizar productos de limpieza que no dañen el medio ambiente. Siga las indicaciones del fabricante de los productos de limpieza.

### ECO-CONSEJO

Para la limpieza, utilizar agua como primera opción en lugar de agua + jabón neutro ya que reduce en más de un 91% el impacto sobre el medio ambiente durante la etapa de uso del producto en indicadores como el cambio climático, la eutrofización del agua o la reducción de la capa de ozono, entre otros. La limpieza únicamente con agua resuelve muchas de las manchas y suciedad común. Miremos por el medio ambiente.

### MADERA / BARNIZADOS

- Para un mantenimiento periódico, frote con un paño húmedo impregnado en jabón pH neutro o utilice un producto comercial apto para el tratamiento de la madera.
- Recuerde frotar siempre en la misma dirección de la veta.
- En caso de derrame o mancha, siga las siguientes instrucciones:  
**Agua:** absorba con un paño o esponja.  
**Bebidas:** limpie con un paño húmedo y séquelo posteriormente.  
**Tinta permanente:** utilice alcohol. Repita cuantas veces sea necesario.  
**Pegamento, esmalte:** normalmente puede limpiarse con acetona (consulte con un profesional).

#### RECOMENDACIONES



Proteja la superficie de la mesa: utilice vades y protectores de escritorio para evitar arañazos de los elementos que más se emplean diariamente (ordenador, zona de escritura, ratón).



Evite arrastrar los objetos por la superficie de la mesa: en la medida de lo posible, levante siempre los objetos.



Evite colocar vasos y tazas directamente sobre la mesa. Los elementos húmedos, fríos o calientes debilitan los poros de la madera, dañando el acabado y creando surcos y manchas. Para ello, utilice posavasos y alfombrillas de cuero (nunca con recubrimiento de plástico gomoso).



En el caso de que se derrame algún líquido sobre el mueble, séquelo con un paño al instante.



Nunca utilice paños de papel para el mantenimiento o la limpieza de la madera.



Evite exponer el mueble directamente a la luz del sol pues la madera, al ser un elemento "vivo", modifica el tono y sus colores, pudiéndose volver más claras u oscuras. Es un proceso inevitable, pero así podrá impedir un envejecimiento prematuro de la madera.



Procure no dejar objetos de plástico gomoso en la mesa, pues afecta al acabado. Además, procure mover periódicamente los elementos de su mesa para que el proceso de "envejecimiento" se produzca por todas las zonas por igual.



Evite que el mueble esté expuesto a temperaturas y humedades extremas, tanto en el transporte como en el lugar en el que es instalado.



## RENOUEVA MANTENIMIENTO Y LIMPIEZA DE PRODUCTOS

### MELAMINA

- Para un mantenimiento periódico, frote con un paño húmedo impregnado en jabón pH neutro o utilice un producto comercial apto para el tratamiento de la melamina que no sea abrasivo.
- En caso de derrame o mancha, siga las siguientes instrucciones:  
**Agua:** absorba con un paño o esponja.  
**Bebidas:** limpie con un paño húmedo y séquelo posteriormente.  
**Tinta permanente:** utilice acetona.

#### RECOMENDACIONES



Proteja la superficie de la mesa: utilice vases y protectores de escritorio para evitar arañazos de los elementos que más se emplean diariamente (ordenador, zona de escritura, ratón).



Evite arrastrar los objetos por la superficie de la mesa: en la medida de lo posible, levante siempre los objetos.



En el caso de que se derrame algún líquido sobre el mueble, séquelo con un paño al instante.



Evite que el mueble esté expuesto a temperaturas y humedades extremas, tanto en el transporte como en el lugar en el que es instalado.

*Los elementos bilaminados, al tener una capa de papel melamínico recubriendo las partículas de madera pensada, hacen que estos sean más fáciles de mantener y mucho más resistentes frente a manchas y condiciones adversas.*

*Como norma general, recomendamos utilizar productos de limpieza que no dañen el medio ambiente. Siga las indicaciones del fabricante de los productos de limpieza.*

### POLIPROPILENO Y LACADO (MADERA / POLIETILENO)

- Limpie regularmente con un paño húmedo impregnado en jabón pH neutro.
- Las ruedas deberán limpiarse de vez en cuando de las pelusas de la alfombra.
- Elija las ruedas giratorias correctas para el tipo de suelo sobre el que vaya a utilizar la silla. Utilice ruedas giratorias rígidas sobre moqueta y ruedas giratorias suaves sobre suelos duros.

### FENIX

- Utilizar cualquier producto de limpieza doméstica o simplemente agua caliente.
- Siempre enjuagar con agua caliente.
- Secar con un paño limpio para evitar que queden partículas de cal.
- No usar cremas abrasivas.
- No usar estropajos ni cepillos duros (se puede usar una esponja de melamina)

### DEKTON

- Aplicar jabón neutro sobre la zona afectada y frotar suavemente de manera circular utilizando una esponja húmeda de microfibra.
- Dejar actuar un par de minutos y pasar una bayeta para eliminar cualquier resto de jabón. Después secar con papel de cocina.



## RENUOVA

# MANTENIMIENTO Y LIMPIEZA DE PRODUCTOS

### METAL

- Limpie regularmente con un paño seco sin fibras. En casos extremos, utilice un paño húmedo impregnado en jabón pH neutro.
- No moje las partes móviles de determinados productos: bucs, armarios y sillas.
- Las guías deslizantes de los archivos y cajones, así como rodamientos de sillas y ruedas no deben ser limpiados ni engrasados. Evite que entre agua o humedad en estas zonas.
- Para las zonas de aluminio pulido, puede recuperar con pulimento sobre un paño de algodón seco para restablecer sus condiciones de brillo iniciales.
- Para superficies con cromado brillante utilice un poco de lavavajillas. Finalmente, secar frotando. Una limpieza constante puede alterar la superficie del metal: la pintura con el tiempo se volverá más brillante.

### VIDRIO

- Proteja la superficie de la mesa: utilice vades y protectores de escritorio para evitar arañazos de los elementos que más se emplean diariamente (ordenador, zona de escritura, ratón).
- Evite arrastrar los objetos por la superficie de la mesa. En la medida de lo posible, levante siempre los objetos.
- Limpie regularmente con un paño húmedo impregnado en jabón pH neutro. También puede utilizar productos limpiacristales.

### MÁRMOL

- Aplicar jabón neutro sobre la zona afectada y frotar suavemente de manera circular utilizando una esponja húmeda de microfibra.
- Secar con un paño limpio para evitar que queden partículas de cal.
- No usar productos abrasivos.
- No usar estropajos ni cepillos duros.

### TAPICERÍAS

- Mantenimiento de tapicerías según el tipo de tejido. Ver información en la sección de características técnicas de cada tejido.

[Forma 5](#)[esPattio](#)

Si necesita saber más, consulte la página web del proveedor.



REPARA

# GUÍA DE SOLUCIONES RÁPIDAS SILLERÍA

? La silla no se desplaza correctamente o tiene mal aspecto

	PROBLEMA QUE SE DETECTA	POSIBLE CAUSA	ACCIÓN
Ruedas	Suciedad	Rodadura suelo sucio	Manual de "Limpieza y Mantenimiento"
	No ruedan correctamente	Atasco del eje de la rodadura	
Base	Rotura	Varias	Solicitar referencia de tarifa
	Suciedad	Apoyo de pies en el uso	Manual de "Limpieza y Mantenimiento"
	Rotura	Varias	Solicitar referencia de tarifa

? La silla no se regula en altura cuando se acciona el mando

	PROBLEMA QUE SE DETECTA	POSIBLE CAUSA	ACCIÓN
Pistón	No funciona correctamente	Desgaste del pistón en el mecanismo	Regular tornillo del pistón*



Separar el pistón de la base del mecanismo, dejando al descubierto el tornillo regulador.



Regular hacia afuera el tornillo entre 1 y 2 mm. Volver a montar y comprobar.



## REPARA GUÍA DE SOLUCIONES RÁPIDAS SILLERÍA

**?** La silla se baja en altura cuando se sientan

	PROBLEMA QUE SE DETECTA	POSIBLE CAUSA	ACCIÓN
Pistón	No funciona correctamente	Desgaste del pistón en el mecanismo	Regular tornillo del pistón*



Separar el pistón de la base del mecanismo, dejando al descubierto el tornillo regulador.



Regular hacia afuera el tornillo entre 1 y 2 mm. Volver a montar y comprobar.



En caso de no funcionar, quitar el tornillo del pistón.

**?** No funciona el bloqueo de inclinación del respaldo

	PROBLEMA QUE SE DETECTA	POSIBLE CAUSA	ACCIÓN
Mecanismo	No se maneja bien el mecanismo	Desconocimiento de la forma de uso	Manual de "Uso de mecanismos"
	Mecanismo defectuoso	Varias	Solicitar referencia de tarifa

**?** Mal funcionamiento de los brazos

	PROBLEMA QUE SE DETECTA	POSIBLE CAUSA	ACCIÓN
Brazos regulables	Suciedad	Por uso	Manual de "Limpieza y Mantenimiento"
	No funcionan algunos de sus grados de empleo	Varias	Solicitar referencia de tarifa





## REPARA

## GUÍA DE SOLUCIONES RÁPIDAS SILLERÍA

? Mal funcionamiento de la regulación del apoyo lumbar

	PROBLEMA QUE SE DETECTA	POSIBLE CAUSA	ACCIÓN
Apoyo lumbar	No funciona correctamente	Golpes	Asegurar que la pieza está correctamente insertada en las guías
	No desliza o se sale de las guías	Mal uso	Solicitar referencia de tarifa
	Rotura	Varias	

? La Tapicería está en mal estado, sucia o deteriorada

	PROBLEMA QUE SE DETECTA	POSIBLE CAUSA	ACCIÓN
Asiento, respaldo tapizado o de malla	Suciedad	Por uso	Manual de "Limpieza y Mantenimiento"
	Descolorido	Exposición a luz directa continua	
	Rotura	Varias	Solicitar referencia de tarifa



## RECICLA

# FIN DE VIDA DEL PRODUCTO

En Forma 5 y esPattio diseñamos y producimos nuestros productos de manera que la gestión de los mismos durante su fase de final de vida tenga la menor incidencia posible en el medio ambiente. Para ello dedicamos gran parte del esfuerzo de diseño en generar productos cuyos componentes sean fácilmente identificables y separables, con el objetivo de minimizar los costes de reciclado y facilitar la retirada y tratamiento de los mismos a través de gestores autorizados.

## MOBILIARIO

En muebles distinguimos tres tipologías muy marcadas con un tratamiento diferenciado:

### MESAS

Normalmente formadas en proporciones similares (en peso) por tablero de partículas y por la estructura metálica. Como se ha señalado anteriormente, los tableros suelen estar fijados a la estructura mediante 4 tornillos fácilmente desmontables (herramienta de uso cotidiano). Las estructuras portantes serán en su mayor parte de acero, aluminio o combinaciones de ambos materiales (100% reciclables en ambos casos).



### ALMACENAJE

- Bilaminado: los elementos de almacenaje están constituidos en un 90% por tablero de partículas. El resto lo constituyen herrajes y tornillería generalmente de acero u otros metales (aluminio, zamak...) en todos los casos los materiales son fácilmente desmontables y separables.
- Metálico: estos armarios y cajoneras disponen de más del 95% de componentes metálicos, normalmente chapa de acero.



⚠ Retirada a través de gestores autorizados de residuos o traslado a Puntos Limpios Municipales



## RECICLA FIN DE VIDA DEL PRODUCTO

### SILLERÍA

Los elementos de asiento generalmente presentan mayor variedad de materiales:

- Plásticos, fundamentalmente polipropilenos o poliamidas, utilizados en estructuras de asiento, respaldos o bases.
- Acero, fundamentalmente empleados en mecanismos, cilindros de regulación de altura o estructuras en sillas no regulables.
- Aluminio, presente en soportes de respaldo, brazos o bases.
- Elementos de menor peso específico como herrajes y ruedas.



Para facilitar la identificación de los diferentes materiales plásticos, estos están identificados de acuerdo a las directrices marcadas por la Norma ISO 11469:2000 sobre el marcado e identificación de los materiales plásticos.

Los elementos de acolchado y textiles tienen difícil su reutilización siendo su destino final los vertederos municipales.

⚠ Retirada a través de gestores autorizados de residuos o traslado a Puntos Limpios Municipales

### PRODUCTOS TAPIZADOS

Los podemos clasificar en dos grandes grupos:

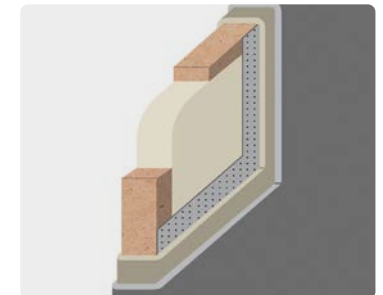
#### ELEMENTOS DE ASIENTO

El grupo de asientos suele ser más heterogéneo en su composición, combinando aceros o aluminios en su estructura soporte y maderas con espumas poliuretánicas y textiles en asiento y respaldo. La separación de la estructura es fácilmente separable por lo que su reciclado es viable.



#### ELEMENTOS DE SEPARACIÓN O DISTRIBUCIÓN DE ESPACIOS

El grupo de los elementos de separación o distribución, son conjuntos homogéneos en los que sus tres elementos principales, maderas, espumas y tejidos, son difícilmente separables y reutilizables siendo su destino final los vertederos municipales.





# BÂTIR UN AVENIR DURABLE

Chez Groupe Forma 5, nous allons au-delà de la simple fabrication de meubles de qualité en intégrant un design durable, en abordant les défis au changement climatique et en réduisant les déchets. Cet engagement se reflète à chaque étape du processus de production, depuis la conception jusqu'à la chaîne d'approvisionnement, la logistique et le montage. Nous privilégions la collaboration avec des fournisseurs locaux, utilisons des matériaux durables, promouvons la circularité des matériaux et des produits, et encourageons activement l'entretien et le recyclage de nos produits. En mettant en œuvre des initiatives telles que l'autoconsommation d'énergie photovoltaïque, la réutilisation des matériaux, l'optimisation logistique pour réduire les émissions de CO<sub>2</sub>, et l'utilisation d'emballage consignés, nous proposons des solutions qui non seulement répondent aux besoins actuels, mais contribuent également à un avenir durable. Notre engagement envers la qualité et la durabilité, garantit ces résultats.



“FROM OUR SKIN, FOR THE EARTH”  
est notre promesse, notre façon de voir, de  
ressentir et de concevoir le développement  
durable.

FR



FROM OUR SKIN,  
FOR THE EARTH



C'est une âme et un art, l'intention et l'action, le regard et le chemin. C'est agir à travers le sentiment et la pensée pour protéger la nature, les personnes qui l'habitent, le temps qui reste à venir. Apprendre du chemin, de l'héritage et de l'essence même du sud. Une essence posée, consciente, authentique. Un message qui nous encourage à penser à travers notre peau, à créer à travers la vérité et à produire de façon engagée, un mobilier conscient et respectueux, pour construire un avenir meilleur sur cette planète.

[En savoir plus](#)



## RECYCLER

Nos principales matières premières sont : mélamine (80 % des particules des panneaux sont recyclées et le reste vient des forêts certifiées), plastiques, métaux et tissus. Elles viennent toujours de fournisseurs certifiés. Nos produits sont facilement démontés et les composants peuvent être 100 % recyclés : mélamine, plastique, métal, tissu et emballage. Tous les processus ont été certifiés selon la norme ISO 14001.

## ECODESIGN

Notre engagement avec l'actualité et le futur de la planète va toujours un peu plus loin. Pour cela, l'entreprise dispose du certificat Ecodesign (ISO 14006) qui assure les étapes de conception du produit jusqu'au déchet. Notre engagement porte une attention particulière, spéciale et protectrice à l'environnement.

Reduction de tonnes

# 682

CO<sub>2</sub> par année

Membres SBTi 2030

limiter l'augmentation de la température mondiale à

# 1,5 °C

# 1.490.349

Kwh par année

\*Ce qui représente la consommation de 555 maisons



## RENOUVELER

# ENTRETIEN ET NETTOYAGE DES PRODUITS

Forma 5 et esPattio fournissent des recommandations à l'utilisateur afin qu'il puisse garder les produits comme au premier jour : aspect, éclat... Nous préconisons l'utilisation de produits de nettoyage respectueux de l'environnement. Suivez les indications du fabricant des produits d'entretien.

### NOTRE ÉCO CONSEIL POUR L'ENTRETIEN DE CE PRODUIT

Le nettoyer uniquement avec de l'eau, sans ajouter de savon même neutre : cela réduira de plus de 91% l'impact de votre acte sur le climat, l'eau et la couche d'ozone, entre autres. Une eau claire et éventuellement tiède permet d'éliminer la majorité des taches les plus courantes dans un environnement tertiaire. Respectons et prenons soin de notre environnement !

## ELEMENTS EN BOIS / VERNIS

- Pour l'entretien régulier, essuyez avec un chiffon humide imprégné d'un savon de pH neutre ou utiliser un produit commercial approprié pour le traitement du bois.
- N'oubliez pas de toujours nettoyer dans le sens du grain, du veinage.
- Dans le cas de liquide ou d'une tache, suivez les instructions suivantes:  
Eau : essuyez et absorbez avec un chiffon ou une éponge.  
Boissons : nettoyer avec un chiffon humide, puis séchez.  
Encre permanente : utilisez de l'alcool ménager. Répétez l'opération si nécessaire.  
Colle, vernis : généralement peut-être nettoyé avec de l'acétone (consulter un professionnel).

### RECOMENDACIONES



Protéger la surface de la table : utiliser blocs-notes et protections de bureau pour éviter les éraflures du mobilier qui s'emploient plus quotidiennement (ordinateur, sous-main, souris).



Ne pas faire glisser des objets sur la surface de la table dans la mesure du possible, toujours soulever des objets.



Évitez de placer les verres et les tasses directement sur la table. Les éléments humides, froids ou chauds affaiblissent le bois en endommageant la finition et en créant des sillons et des tâches. Pour ce faire, utilisez des verres avec une base en cuir et des tapis (jamais en plastique caoutchouteux couché).



Dans le cas où un liquide se répand sur le meuble, l'essuyer immédiatement avec un tissu doux.



Ne jamais utiliser des serviettes en papier pour le nettoyage ou l'entretien du bois.



Évitez d'exposer vos meubles aux rayons directs du soleil car le bois est un élément "vivant", et sa teinte et ses couleurs peuvent devenir plus claires ou plus sombres encore. Il s'agit d'un processus inévitable, mais on peut ralentir le vieillissement prématuré du bois.



Évitez d'avoir des objets en plastique caoutchouteux sur la table, car ils affectent la finition. De même, essayez de déplacer périodiquement les éléments de votre mobilier afin que le processus de «vieillesse» se produise sur l'intégralité de la superficie du meuble.



Évitez que le mobilier soit exposé à des températures extrêmes et à l'humidité, aussi bien durant le transport que sur le site il est installé.





## RENOUVELER ENTRETIEN ET NETTOYAGE DES PRODUITS

### ÉLÉMENTS DE MÉLAMINE

- Pour l'entretien régulier, essuyez-le avec un chiffon humide trempé dans du savon de pH neutre ou utiliser un produit commercial approprié pour le traitement de la mélamine, qui ne soit pas abrasif.
- Dans le cas de liquide ou d'une tâche, suivez les instructions suivantes:  
Eau : essuyez avec un chiffon ou une éponge.  
Boissons : nettoyer avec un chiffon humide, puis séchez.  
Encre permanente, colle, email : utilisez de l'acétone.

#### RECOMENDACIONES



Protéger la surface de la table : utiliser blocs-notes et protections de bureau pour éviter les éraflures du mobilier qui s'emploient plus quotidiennement (ordinateur, sous-main, souris).



Ne pas faire glisser des objets sur la surface de la table dans la mesure du possible, toujours soulever des objets.



Dans le cas où un liquide se répand sur le meuble, l'essuyer immédiatement avec un tissu doux.



Évitez que le mobilier soit exposé à des températures extrêmes et à l'humidité, aussi bien durant le transport que sur le site il est installé.

*Les éléments mélaminés, ayant une couche de particules de papier mélamine bois, font que ceux-ci sont plus faciles à entretenir et beaucoup plus résistants aux tâches et autres conditions défavorables.*

*Nous préconisons l'utilisation de produits d'entretien respectueux de l'environnement.*

### PLASTIQUE ET LAQUÉES (BOIS / POLYÉTHYLÈNE)

- Nettoyer régulièrement avec un chiffon humide imprégné de savon à pH neutre.
- Les roulettes mobiles doivent être débarrassées de temps en temps des peluches de tapis.
- Choisissez les roulettes appropriées à la surface du sol sur lesquelles la chaise sera utilisée. Utilisez des roulettes dures sur une moquette et des roulettes souples sur un sol dur.

### FENIX

- Utiliser n'importe quel nettoyeur ménager ou de l'eau chaude.
- Toujours terminer par un rinçage à l'eau chaude.
- Sécher avec un chiffon propre pour éviter les résidus de calcaire.
- Ne pas utiliser de crème abrasive.
- Ne pas utiliser de tampon à récurer ou de brosse dure (vous pouvez utiliser une éponge en mélamine).

### DEKTON

- Appliquer du savon neutre sur la zone touchée et frotter doucement en mouvement circulaire avec un chiffon humide en microfibre.
- Laisser agir quelques minutes. Ensuite, essuyer avec un chiffon tous les résidus de savon. Enfin, sécher avec du papier absorbant.



## RENOUVELER ENTRETIEN ET NETTOYAGE DES PRODUITS

### MÉTAL

- Nettoyer régulièrement avec un chiffon sec sans fibres. Dans les cas extrêmes, utiliser un chiffon humide imprégné de savon à pH neutre.
- Ne pas faire tremper les pièces mobiles de certains produits : caissons, armoires et chaises.
- Le rail de glissement des fichiers et des tiroirs, des chaises et des roulements de roues ne doivent pas être nettoyés ni graissés. Évitez l'eau et l'humidité entrer dans ces espaces.
- Pour les zones en aluminium poli, on peut récupérer avec pulimento sur un chiffon de coton sec pour rétablir les conditions d'éclat initial.
- Pour les surfaces en chrome brillant, utiliser du liquide vaisselle. Séchez ensuite. Si vous astiquez fortement votre meuble, la peinture risque à la longue de devenir plus brillante.

### VERRE

- Protéger la surface de la table : utiliser blocs-notes et protections de bureau pour éviter les éraflures du mobilier qui s'emploient plus quotidiennement (ordinateur, sous-main, souris).
- Ne pas faire glisser des objets sur la surface de la table dans la mesure du possible, toujours soulever des objets.
- Nettoyer régulièrement avec un chiffon humide trempé dans du savon à pH neutre les zones à nettoyer. Vous pouvez également utiliser les nettoyants pour vitres.

### MARBRE

- Appliquer du savon neutre sur la zone concernée et frotter doucement en formant un cercle, à l'aide d'une éponge humide en microfibre.
- Sécher avec un chiffon propre pour éviter le dépôt de particules de calcaire.
- Ne pas utiliser de produits abrasifs.
- Ne pas utiliser d'éponges à récurer ni de brosses dures.

### ELEMENTS TAPISSÉS

- Entretien des tissus selon leur composition, cf descriptions techniques de chaque tissu.

[Forma 5](#)[esPattio](#)

Pour plus d'information, veuillez consulter le site du fabricant du tissu concerné.



## RÉPARER

## GUIDE DE SOLUTIONS RAPIDES SIÈGES

? La siège ne se déplace pas correctement ou elle a mauvais aspect.

	PROBLÈME DÉTECTÉ	CAUSE POSSIBLE	ACTION
Roulettes	Saleté	Sol sale	Manuel de "Nettoyage et de Entretien"
	Ils ne roulent pas correctement	Engorgement du axe	
Piètement	Rupture	Plusieurs	Demander la référence du tarif
	Saleté	Appui des pieds	Manuel de "Nettoyage et de Entretien"
	Rupture	Plusieurs	Demander la référence du tarif

? La siège ne se règle pas quand la manette est actionné.

	PROBLÈME DÉTECTÉ	CAUSE POSSIBLE	ACTION
Verin à gaz	Le verin ne fonctionne pas correctement	Usure des verins dans le mécanisme	Régler vis du verin



Séparer le verin du piètement du mécanisme pour accéder au vis régulateur.



Régler le vis vers l'extérieur entre 1 et 2 mm. Monter de nouveau et vérifier.



## RÉPARER

## GUIDE DE SOLUTIONS RAPIDES SIÈGES

? L'assise baisse en hauteur quand quelqu'un s'assoit

	PROBLÈME DÉTECTÉ	CAUSE POSSIBLE	ACTION
Verin à gaz	Le verin ne fonctionne pas correctement	Usure des pistons dans le mécanisme	Régler vis du piston*
			
	Séparer le piston du piètement du mécanisme pour accéder au vis régulateur.	Régler le vis vers l'intérieur entre 1 et 2 mm. Monter de nouveau et vérifier.	En cas de ne pas fonctionner, retirer le vis du piston.

? Le blocage d'inclinaison du dossier ne fonctionne pas

	PROBLÈME DÉTECTÉ	CAUSE POSSIBLE	ACTION
Mécanisme	Le mécanisme ne se manie pas bien	Ignorance de la façon d'utiliser	Manuel de "Usage de mécanismes"
	Mécanisme défectueux	Plusieurs	Demander la référence du tarif

? Mauvais fonctionnement des accoudoirs

	PROBLÈME DÉTECTÉ	CAUSE POSSIBLE	ACTION
Accoudoirs réglables	Saleté	Par usage	Manuel de "Nettoyage et de Entretien"
	Quelques points d'emploi ne fonctionnent pas	Plusieurs	Demander la référence du tarif



## RÉPARER

## GUIDE DE SOLUTIONS RAPIDES SIÈGES

? Mauvais fonctionnement du réglage de l'appui lombaire

	PROBLÈME DÉTECTÉ	CAUSE POSSIBLE	ACTION
Appui lombaire	Ne fonctionne pas correctement	Coups	Assurer que la pièce est correctement insérée dans les guides
	Il ne glisse pas ou sors des guides	Mauvais usage	Demander la référence du tarif
	Rupture	Plusieurs	

? La tapisserie est en mauvais état, sale ou détériorée

	PROBLÈME DÉTECTÉ	CAUSE POSSIBLE	ACTION
Assise et dossier tapissés ou en toile résille	Saleté	Par usage	Manuel de "Nettoyage et de Entretien"
	Décoloré	Exposition continue à la lumière directe	
	Rupture	Plusieurs	Demander la référence du tarif



## RECYCLER

# FIN DE VIE DES PRODUITS

Le design et la conception des collections de Forma 5 et esPattio sont étroitement liés à la gestion des déchets qu'ils produisent en fin de vie. Ainsi, la condition sine qua non des matières premières utilisées dans leur fabrication est qu'elles soient faciles à répertorier, à trier puis à retirer et à recycler, afin que leur impact environnemental soit réduit au minimum.

## MOBILIER

Nos produits se divisent en trois catégories, en fonction du traitement des déchets qu'ils produisent :

### BUREAUX

En règle générale, le poids des panneaux de particules d'une part, et des parties métalliques d'autres part, est proportionnel. Les vis nécessaires à la fixation des dessus sur les structures métalliques sont facilement démontables, avec des outils courants. Les structures porteuses, en acier ou en aluminium ou dans un mix de ces deux matériaux, sont 100 % recyclables.



### RANGEMENTS

- En mélamine : construits à 90 % avec des panneaux de particules, les 10 % restants correspondent à la quincaillerie nécessaire à l'assemblage, en acier ou autres métaux (aluminium, zamak, etc). Tous ces matériaux sont aisément démontables et faciles à trier.
- Métalliques : 95 % des composants d'une armoire ou d'un caisson en métal sont des plaques en acier, facilement démontables et séparables.



⚠ L'enlèvement doit être fait par agents autorisés pour le traitement de résidus ou doit être acheminé vers les déchetteries municipales.



## RECYCLER

## FIN DE VIE DES PRODUITS

## SIÈGES

Les composants de sièges sont plus variés que ceux des catégories de produits précédentes :

- Les plastiques : en général polypropylènes ou polyamides, utilisés dans les assises, dossiers et piètements.
- L'acier : que l'on retrouve dans les mécanismes, vérins à gaz, structure des sièges non réglables.
- L'aluminium, présent dans les supports de dossiers, accoudoirs ou piètements.
- Certains composants au poids spécifique mineur, tels que la visserie et les roulettes.



Pour faciliter le marquage et l'identification des différents matériaux plastique, ce type de composants doit répondre à la norme ISO-11469-2000.

Le recyclage des matériaux intervenant dans le rembourrage des assises et des dossiers, ainsi que les tissus utilisés pour leur revêtement, est plus compliqué. Leur destination finale est, en règle générale, la décharge municipale. Leur retrait est alors effectué par des entreprises spécialisées, pour être transportés vers les décharges municipales autorisées.

⚠ L'enlèvement doit être fait par agents autorisés pour le traitement de résidus ou doit être acheminé vers les déchetteries municipales.

## PRODUITS TAPISSÉS

Les produits tapissés peuvent être classifiés en deux groupes :

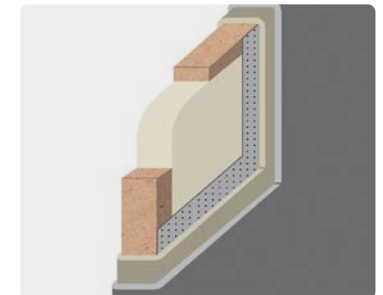
## ÉLÉMENTS D'ASSISE

Le premier groupe est plutôt hétérogène dans sa composition. Il combine aciers ou aluminiums pour la structure du support et bois avec mousses polyuréthanes et tissus pour l'assise et dossier. La séparation de la structure est facile et pour ce motif, le recyclage est réalisable.



## ÉCRANS OU ÉLÉMENTS DE DISTRIBUTION D'ESPACES

Le deuxième groupe est un ensemble homogène où les trois éléments principaux, bois, mousses et tissus, sont difficiles à séparer et à réutiliser, par conséquent, leur destination finale est la déchetterie.





# EINE NACHHALTIGE ZUKUNFT SCHMIEDEN

In der Gruppe Forma 5 überschreiten wir in der Herstellung von Qualitätsmöbeln Grenzen mittels des nachhaltigen Designs, um den Klimawandel zu bekämpfen und die Abfälle zu verringern. Dieses Engagement spiegelt sich in jedem Produktionsschritt wider, angefangen beim Design bis zur Lieferkette, der Logistik und der Montage. Wir arbeiten mit lokalen Lieferanten zusammen und setzen nachhaltige Materialien ein und glauben dabei an die Kreislaufwirtschaft der Materialien und der Produkte und fördern die Instandhaltung und das Recycling unserer Produkte. Mit Initiativen wie dem Eigenverbrauch von photovoltaischer Energie und der Wiederverwendung von Materialien, die Optimierung der Logistik zur Verringerung des CO<sub>2</sub>-Ausstoßes oder die Mehrwegverpackungen bieten wir Lösungen an, die nicht nur Anforderungen erfüllen, sondern auch eine nachhaltige Zukunft fördern, garantiert durch unsere Qualität und Langlebigkeit.





“FROM OUR SKIN, FOR THE EARTH”  
lautet unser Versprechen. Das ist unsere Art,  
Nachhaltigkeit sichtbar, spürbar und erlebbar zu  
machen.



FROM OUR SKIN,  
FOR THE EARTH



Es ist der Geist und die Kunst, die Absicht und die Handlung, die Betrachtung und der Weg. Es bedeutet, nach Gefühl und Gewissen zu handeln, um die Natur zu schützen, die Menschen, die sie bewohnen, und die Zeit, die noch vor uns liegt. Und dabei vom Weg, dem Erbe und der Essenz des Südens zu lernen. Eine ruhige, bewusste, authentische Essenz. Eine Botschaft, die uns dazu anregt, aus unserer Haut heraus zu denken, aus der Wahrheit heraus zu erschaffen und mit viel Hingabe eine verantwortungsvolle und umweltfreundliche Einrichtung für eine bessere Zukunft auf diesem Planeten zu schaffen.

[Mehr entdecken](#)



## RECYCELN

Unsere wichtigsten Rohstoffe sind: Melamin (80% der Kartonartikel werden recycelt und der Rest stammt aus zertifizierten Hölzern), Kunststoffe, Metalle und Stoffe, die alle von zertifizierten Anbietern stammen.

Unsere Produkte sind leicht demontierbar und alle Verbindungen können zu 98% recycelt werden: Melamin, Kunststoff, Metall, Stoff und Verpackung.

Alle Prozesse sind nach den Bedingungen für die Umweltqualität ISO 14001 zertifiziert.

## ECODESIGN

Unser Engagement für jetzt und die Zukunft ist uns wichtig. Daher ist das Unternehmen nach Ecodesign (ISO 14006) zertifiziert, welches von der Produktkonzeption bis zur Entsorgung einen besonderen Schutz für die Umwelt gewährleistet.

Reduktion von

# 682

tonnen CO<sub>2</sub> pro Jahr

Anhänger von SBTi 2030

Um die Temperatur  
des Planeten um nicht mehr als

# 1,5 °C

zu erhöhen

# 1.490.349

Kwh pro Jahr

\*\*Das entspricht dem Verbrauch  
von 555 Haushalten



## ERNEUERE WARTUNG UND REINIGUNG DER PRODUKTE

Forma 5 und esPattio geben dem Nutzer Empfehlungen an die Hand, damit seine Produkte immer wie neu aussehen und sich in hervorragendem Zustand befinden. Als Faustregel empfehlen wir, Reinigungsprodukte zu verwenden, die der Umwelt nicht schaden. Befolgen Sie die Hinweise der Reinigungsmittelhersteller.

### ÖKO-TIPP

Für die Reinigung kann reines Wasser verwendet werden, das einer Reinigung mit Wasser und Seife mit neutralem pH-Wert noch vorzuziehen ist, da auf diese Weise während des Gebrauchs dieses Produkts der Impact auf die Umwelt um mehr als 91% reduziert wird und Umweltproblemen, wie dem Klimawandel, der Eutrophierung der Gewässer und dem Abbau der Ozonschicht, entgegengewirkt wird. Auch reines Wasser kann schon viele Flecken und Schmutzreste gewöhnlicher Art beseitigen. Achten wir auf unsere Umwelt!

## HOLZ

- Pflegen Sie den Tisch regelmäßig, indem Sie ihn mit einem feuchten Tuch und pH-neutraler Seife abwischen oder ein kommerzielles Produkt zur Holzpflege verwenden.
- Denken Sie daran, immer in Maserungsrichtung zu wischen.

Bei Verschütten von Flüssigkeiten oder Flecken befolgen Sie diese Hinweise:

**Wasser:** durch ein Tuch oder einen Schwamm aufsaugen lassen.

**Getränke:** mit einem feuchten Tuch reinigen und dann trocknen.

**Permanente Tinte:** verwenden Sie Alkohol.

Wiederholen Sie den Vorgang, solange notwendig.

**Kleber, Lack:** kann normalerweise mit Aceton gereinigt werden (Experten konsultieren).

### EMPFEHLUNGEN



Tischoberfläche schützen: verwenden Sie Schreibtisch- und Schutzunterlagen, um die Oberfläche vor Kratzern durch Dinge des täglichen Gebrauchs zu schützen (Computer, Tastatur, Maus).



Sollte Flüssigkeit auf dem Tisch verschüttet werden, trocknen Sie diesen sofort mit einem Tuch.



Stellen Sie keine Kunststoff/Gummi-Gegenstände auf den Tisch, diese beeinträchtigen die Beschichtung. Stellen Sie die Gegenstände auf dem Tisch regelmäßig um, damit der Alterungsprozess überall gleich verläuft.



Ziehen Sie keine Gegenstände über die Tischoberfläche: wenn möglich, heben Sie die Gegenstände zum Bewegen an.



Verwenden Sie niemals Papiertücher für die Pflege und Reinigung des Holzes.



Stellen Sie keine Gläser oder Tassen direkt auf die Tischoberfläche. Feuchte Kälte oder warme Gegenstände schwächen die Holzporen, schädigen die Beschichtung und es entstehen Furchen und Flecken. Verwenden Sie einen Untersetzer und Lederunterlagen (niemals mit gummiertem Plastik).



Stellen Sie das Möbel nicht direkt in die Sonne. Das Holz verändert, da es sich um "lebendes" Material handelt, Ton und Farbe und könnte dadurch heller/dunkler werden. Das ist ein unvermeidbarer Vorgang, doch so wird eine vorzeitige Alterung des Holzes vermieden.



Setzen Sie den Tisch keinen extremen Temperaturen und Feuchtigkeiten aus, weder während des Transports, noch am Ort der Installation.



## ERNEUERE WARTUNG UND REINIGUNG DER PRODUKTE

### MELAMINPLATTEN

- Pflegen Sie den Tisch regelmäßig, indem Sie ihn mit einem feuchten Tuch und pH-neutraler Seife abwischen oder ein kommerzielles Produkt verwenden, das für Melamin geeignet ist und nicht abrasiv wirkt.

Bei Verschütten von Flüssigkeiten oder Flecken befolgen Sie diese Hinweise:

**Wasser:** durch ein Tuch oder einen Schwamm aufsaugen lassen.

**Getränke:** mit einem feuchten Tuch reinigen und dann trocknen.

**Permanente Tinte:** verwenden Sie Aceton.

#### EMPFEHLUNGEN



Tischoberfläche schützen: verwenden Sie Schreibtisch- und Schutzunterlagen, um die Oberfläche vor Kratzern durch Dinge des täglichen Gebrauchs zu schützen (Computer, Tastatur, Maus).



Ziehen Sie keine Gegenstände über die Tischoberfläche: wenn möglich, heben Sie die Gegenstände zum Bewegen an.



Sollte Flüssigkeit auf dem Tisch verschüttet werden, trocknen Sie diesen sofort mit einem Tuch.



Setzen Sie den Tisch keinen extremen Temperaturen und Feuchtigkeiten aus, weder während des Transports, noch am Ort der Installation.

*Melaminplatten sind durch die Papierschicht, welche die Spanpressplatte bedeckt, leichter zu pflegen und sehr viel widerstandsfähiger gegenüber Flecken und widrige Umstände.*

*Als Faustregel empfehlen wir, Reinigungsprodukte zu verwenden, die der Umwelt nicht schaden. Befolgen Sie die Hinweise der Reinigungsmittelhersteller.*

### POLYPROPYLENE UND LACKIERT (HOLZ / POLYETHYLEN)

- Regelmäßig mit trockenem, faserfreiem Tuch reinigen. In Extremfällen, feuchtes, in PH-neutraler Seife eingeweichtes Tuch verwenden.
- Die Rollen sollten ab und an von Teppichfusseln befreit werden.
- Wählen Sie die richtigen Rollen für den Boden, auf dem der Stuhl stehen soll. Verwenden Sie harte Rollen auf Teppich und weiche Rollen für feste Böden.

### FENIX

- Verwenden Sie einen beliebigen Haushaltsreiniger oder nur warmes Wasser.
- Spülen Sie immer mit warmem Wasser nach.
- Mit einem sauberen Tuch abtrocknen, um Kalkrückstände zu vermeiden.
- Verwenden Sie keine Scheuermilch.
- Verwenden Sie keinen Scheuerschwamm oder eine harte Bürste (Sie können einen Melaminschwamm verwenden)

### DEKTON

- Tragen Sie neutrale Seife auf die betroffene Stelle auf und reiben Sie sie mit einem feuchten Mikrofasertuch in kreisenden Bewegungen sanft ab.
- Lassen Sie es einige Minuten lang einwirken. Wischen Sie dann die restliche Seife mit einem Tuch ab. Trocknen Sie die Stelle dann mit Küchenpapier.



## ERNEUERE WARTUNG UND REINIGUNG DER PRODUKTE

### METALL

- Regelmäßig mit trockenem Fasertuch reinigen. In Extremfällen, feuchtes, in PH-neutraler Seife eingeweichtes Tuch verwenden.
- Bewegliche Teile bestimmter Produkte nicht nass machen: Container, Schränke, Stühle.
- Die Gleitschienen von Archivschränken Und Schubladen sowie die Lager von Stühlen und Rollen sollten weder gereinigt noch gefettet werden. Wasser und Feuchtigkeit in diesen Bereichen vermeiden.
- Poliertes Aluminium kann mit einem trockenen Baumwolltuch wieder zum Glänzen gebracht werden.
- Für Oberflächen mit glänzender Verchromung verwenden Sie etwas Geschirrspülmittel. Danach trocken reiben. Ständige Reinigung kann die Metalloberfläche verändern: die Farbe wird mit der Zeit glänzender. Sie können alternativ Trockenschaum für Teppiche verwenden.

### GLAS

- Tischoberfläche schützen: verwenden Sie Schreibtisch und Schutzunterlage, um die Oberfläche vor Kratzern durch Elemente des täglichen Gebrauchs zu schützen (Computer, Schreibfläche, Maus).
- Ziehen Sie keine Gegenstände über die Tischoberfläche: wenn möglich, heben Sie die Gegenstände zum Bewegen an.
- Regelmäßige Reinigung mit einem feuchten, in pH-neutraler Seifen getränkten Tuch. Auch Fenster-Reiniger können verwendet werden.

### MARMOR

- Tragen Sie eine neutrale Seife auf die betroffene Stelle auf und reiben Sie sie mit einem feuchten Mikrofaserschwamm sanft in kreisenden Bewegungen ab.
- Wischen Sie die Stelle mit einem sauberen Tuch trocken, um Kalkablagerungen zu vermeiden.
- Verwenden Sie KEINE Scheuermittel.
- Verwenden Sie auch KEINE Scheuerschwämme oder harte Bürsten.

### POLSTERUNG

- Die Polsterungen sind je nach Stoffart unterschiedlich zu pflegen. Siehe dazu die Information in der jeweiligen technischen Beschreibung im Katalog.

[Forma 5](#)[esPattio](#)

Für ausführlichere Auskunft besuchen Sie die Webseite des Lieferanten.



## REPARIERE LEITFADEN SCHNELLE LÖSUNGEN FÜR STÜHLE

? Der Stuhl lässt sich nicht richtig bewegen oder sieht seltsam aus.

	FESTGESTELLTES PROBLEM	MÖGLICHE URSACHE	LÖSUNG
Rollen	Schmutz	Rollen Boden schmutzig	Handbuch "Reinigung und Wartung"
	Rollen rollen nicht richtig	Achsenstau der Rollen	
Fußkreuz	Bruch	Verschiedene	Tarifreferenznummer anfragen
	Schmutz	Stand der Füße bei Nutzung	Handbuch "Reinigung und Wartung"
	Bruch	Verschiedene	Artikelnummer anfragen

? Der Stuhl lässt sich nicht in der Höhe verstellen, wenn der Hebel betätigt wird.

	FESTGESTELLTES PROBLEM	MÖGLICHE URSACHE	LÖSUNG
Gasfeder	Funktioniert nicht korrekt	Abnutzung des Kolbens im Mechanismus	Kolbenschraube einstellen*



Den Kolben von der Mechanismusbasis trennen, um die Einstellschraube freizulegen.



Diese dann 1 bis 2 mm herausdrehen. Wieder zusammenbauen und überprüfen.



## REPARIERE LEITFADEN SCHNELLE LÖSUNGEN FÜR STÜHLE

### ? Der Stuhl senkt sich beim Hinsetzen

	FESTGESTELLTES PROBLEM	MÖGLICHE URSACHE	LÖSUNG
Gasfeder	Funktioniert nicht korrekt	Abnutzung des Kolbens im Mechanismus	Kolbenschraube einstellen*
			
	Den Kolben von der Mechanismusbasis trennen, um die Einstellschraube freizulegen.	Diese dann 1 bis 2 mm herausdrehen. Wieder zusammenbauen und überprüfen.	Sollte das Problem fortbestehen, Schraube vom Kolben entfernen.

### ? Blockierung der Lordosenstützen funktioniert nicht

	FESTGESTELLTES PROBLEM	MÖGLICHE URSACHE	LÖSUNG
Mechanismus	Der Mechanismus lässt sich nicht handhaben	Nutzungsform unbekannt	Handbuch "Mechanismennutzung"
	Defekter Mechanismus	Verschiedene	Artikelnummer anfragen

### ? Armlehnen funktionieren nicht korrekt

	FESTGESTELLTES PROBLEM	MÖGLICHE URSACHE	LÖSUNG
Verstellbare Armlehnen	Schmutz	Porös	Handbuch "Reinigung und Wartung"
	Einige Einstellpositionen funktionieren nicht	Verschiedene	Artikelnummer anfragen





## REPARIERE

## LEITFADEN SCHNELLE LÖSUNGEN FÜR STÜHLE

Regulierung der Lordosenstütze funktioniert nicht korrekt

	FESTGESTELLTES PROBLEM	MÖGLICHE URSACHE	LÖSUNG
Lordosenstütze	Funktioniert nicht korrekt	Falsche Nutzung	Prüfen, dass das Teil korrekt in den Führschielen sitzt
	Gleitet nicht oder gleitet aus den Führschielen	Schläg	Artikelnummer anfragen
	Bruch	Verschiedene	

Polsterung ist in schlechtem Zustand, schmutzig oder abgenutzt

	FESTGESTELLTES PROBLEM	MÖGLICHE URSACHE	LÖSUNG
Sitzfläche, gepolsterte Rückenlehne oder Netzstoff	Schmutz	Porös	Handbuch "Reinigung und Wartung"
	Ausgeblichen	Ständige Aussetzung von direktem Sonnenlicht	
	Bruch	Verschiedene	Artikelnummer anfragen



## RECYCEL

## ENDE DES LEBENSZYKLUS DES PRODUKTS

Bei Forma 5 und esPattio entwerfen und produzieren wir unsere Produkte auf eine Weise, dass die Entsorgung derselben am Ende ihres Lebenszyklus die kleinstmöglichen Auswirkungen auf die Umwelt hat. Daher unternehmen wir große Anstrengung auf das Design, um Produkte herzustellen, deren Komponenten einfach zu identifizieren und zu trennen sind, um die Kosten des Recyclings zu minimieren und den Abbau und Behandlung derselben durch autorisierte Stellen zu vereinfachen.

### MOBILIAR

Wir unterscheiden drei Typologien von Möbeln, die eine unterschiedliche Behandlung verlangen:

#### TISCHE

Normalerweise mit ähnlichen Proportionen (Gewicht) aus Spanplatte und Metallstruktur gebildet. Wie bereits gezeigt, sind die Platten im Normalfall mit 4 einfach abnehmbaren Schrauben an dem Gestell befestigt (herkömmliches Werkzeug). Die tragenden Strukturen bestehen größtenteils aus Stahl, Aluminium oder einer Kombination beider Materialien (100% recycelfähig in beiden Fällen).



#### AUFBEWAHRUNG

- Melamin: die Möbel zur Aufbewahrung sind zu 90% aus Spanplatten gefertigt. Der Rest besteht aus Beschlägen, Griffen und Schrauben, die im Allgemeinen aus Stahl oder anderen Metallen (Aluminium, Zamak-Legierung usw. besteht). In jedem Fall sind die Materialien einfach abzunehmen und zu trennen.
- Metall: Diese Schränke und Schubladenschränke bestehen zu mehr als 95% aus Metall, normalerweise aus Stahlblech.



Entsorgung durch autorisierte Abfallentsorger oder Transport zu einer städtischen Abgabestelle



## RECYCEL

## ENDE DES LEBENSZYKLUS DES PRODUKTS

## STÜHLE

Die Sitzmöbel besitzen im Allgemeinen eine größere Vielfalt an Materialien:

- Kunststoff: hauptsächlich Polypropylene oder Polyamide, verwendet in Strukturen von Sitzflächen, Rückenlehnen oder der Fußkreuz.
- Stahl: hauptsächlich verwendet in Mechanismen, Zylinder für die Höheneinstellung oder in Strukturen nicht verstellbarer Stühle.
- Aluminium: verwendet in Lendenwirbelstützen, Armlehnen oder der Fußkreuz.
- Elemente mit weniger Gewicht wie Beschläge und Rollen.



Für eine einfachere Identifizierung der verschiedenen Kunststoffmaterialien, werden diese gemäß der Richtlinie ISO 11469:2000 über die sortenspezifische Identifizierung und Kennzeichnung von Kunststoff-Formteilen gekennzeichnet.

## GEPOLSTERTE PRODUKTE

Sie können in zwei große Gruppen geteilt werden:

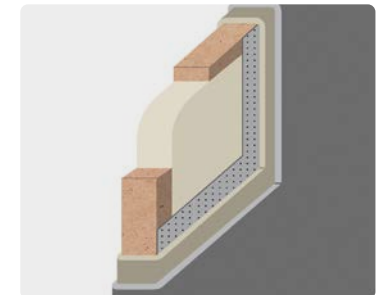
## ELEMENTE MIT SITZFLÄCHE

Die erste Gruppe mit Sitzfläche ist normalerweise homogener in ihrem Aufbau und kombiniert Stahl oder Aluminium in der Trägerstruktur mit Holz und Polyurethanschaum sowie Textilien in Sitzfläche und Rückenlehne. Die Trennung der Struktur vom Rest ist einfach, so dass ein Recycling möglich ist.



## TRENNELEMENTE ODER RAUMTEILER

Die zweite Gruppe, Trennelemente oder Raumteiler, sind homogene Einheiten und die drei Hauptkomponenten (Holz, Schaum und Stoff) sind sehr schwer zu trennen und wieder zu verwenden, daher müssen diese fachgerecht entsorgt werden.



⚠ Entsorgung durch autorisierte Abfallentsorger oder Transport zu einer städtischen Abgabestelle.

# Forma 5 **esPattio**



